

An aerial photograph of a Swiss town, likely Lucerne, featuring a prominent stone bridge with multiple arches crossing a river. The town is built on a hillside, with numerous multi-story buildings and a church with a tall spire. The background shows rolling green hills and mountains under a hazy sky. The image is framed by a white border with a diagonal cutout on the right side.

# Enquête sur l'évaluation de la situation Mars/avril 2026

Réalisée entre le 27 mars et le 7 avril 2026  
auprès des hôtels membres d'HotellerieSuisse

# 1. Rétrospective: saison hivernale 2025/26



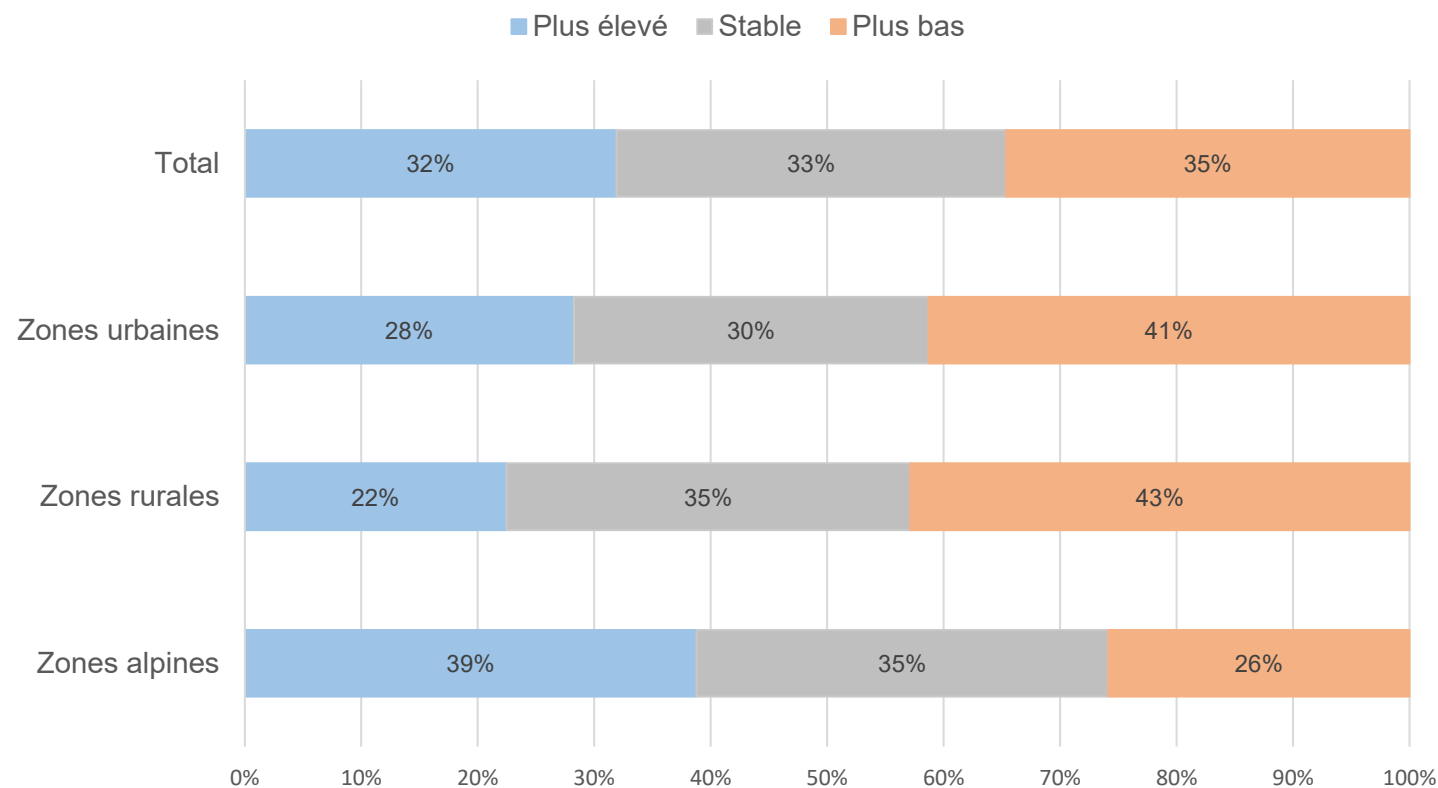
## Résumé: saison hivernale 2025/26

- Environ un tiers des établissements ont pu augmenter leur chiffre d'affaires durant la saison hivernale 2025/26 par rapport à l'année précédente. Un tiers environ a vu son chiffre d'affaires reculer.
- La hausse des coûts reste un problème: près d'un établissement sur deux indique que les coûts ont augmenté durant la saison hivernale 2025/26. Les charges de personnel jouent notamment un rôle déterminant pour l'évolution des coûts globaux.
- L'évaluation globale de l'évolution du chiffre d'affaires et des coûts est équilibrée pour 39 % des établissements. Pour environ un tiers d'entre eux, les effets positifs l'emportent, alors que pour 30 % d'entre eux, les effets négatifs prédominent.
- La plupart des établissements sont plutôt satisfaits voire très satisfaits du déroulement de la saison hivernale 2025/26.
- Par rapport aux autres zones, les établissements de l'espace alpin ont affiché des valeurs de satisfaction plus élevées et ont plus souvent fait état d'une évolution financière positive de leurs affaires.



# Comparaison avec l'année précédente pour la saison d'hiver 2025/26: chiffres d'affaires équilibrés

Chiffre d'affaires de la saison hivernale 2025/26 par rapport à l'année précédente

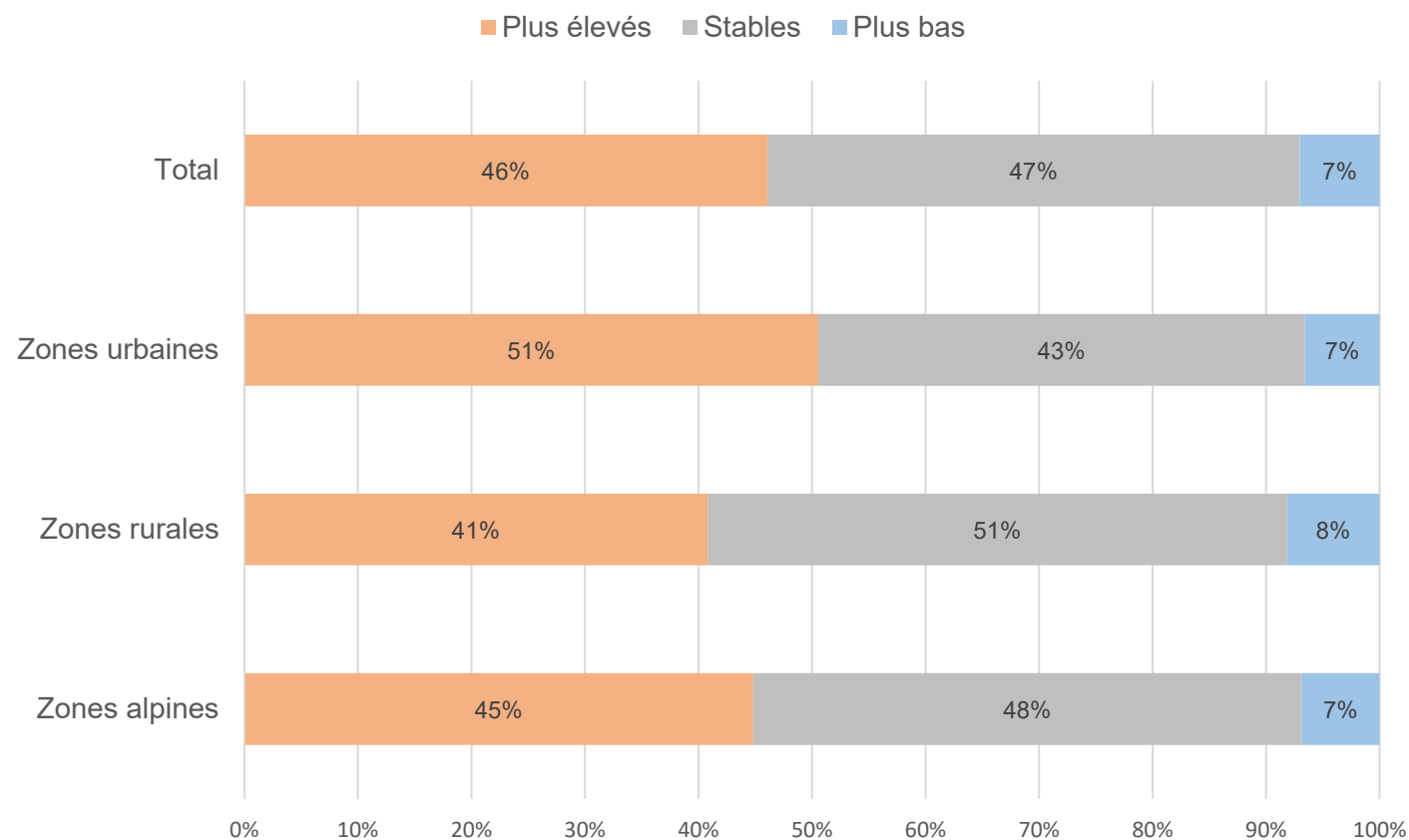


- En ce qui concerne le chiffre d'affaires pour la saison hivernale 2025/26, les établissements se répartissent à peu près à parts égales par rapport à l'année précédente: il a augmenté, est resté stable ou a baissé pour environ un tiers à chaque fois.
- Dans l'espace alpin, la situation est plus positive que dans les autres zones.
- Dans les villes et dans les zones rurales, plus de 40 % des établissements ont fait état de pertes de chiffre d'affaires.

Réponses (n)	
Total	257
Zones urbaines	92
Zones rurales	49
Zones alpines	116

# Comparaison avec l'année précédente pour la saison d'hiver 2025/26: coûts toujours en hausse

Coûts de la saison hivernale 2025/26 par rapport à l'année précédente

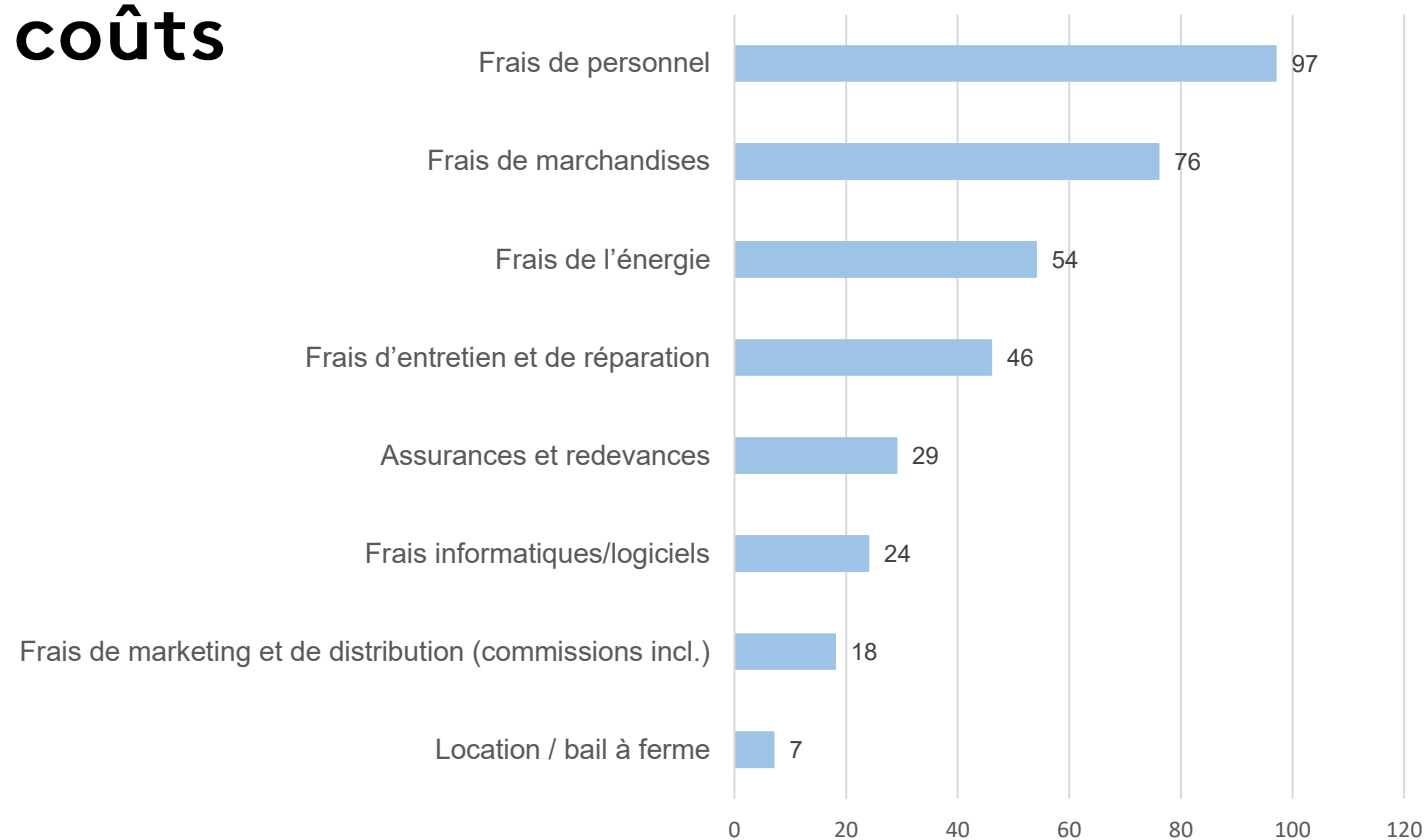


- Près de la moitié des établissements font état d'une hausse des coûts pour la saison hivernale 2025/26.
- C'est dans les villes que la proportion d'établissements affichant une hausse des coûts est la plus élevée, mais elle se situe à un très haut niveau dans toutes les zones touristiques.

Réponses (n)	
Total	256
Zones urbaines	91
Zones rurales	49
Zones alpines	116

# Comparaison avec l'année précédente pour la saison d'hiver 2025/26: dépendances de personnel déterminantes pour l'évolution des coûts

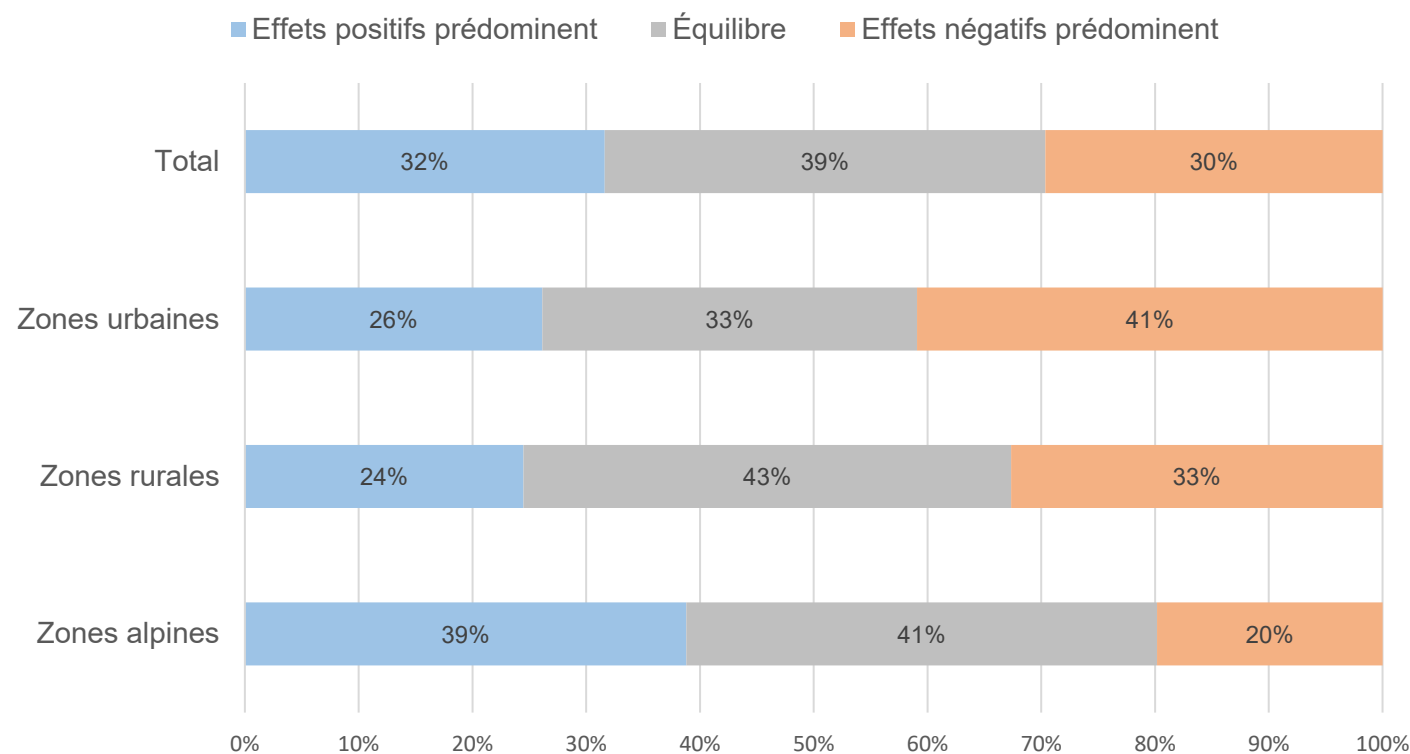
Raisons aux coûts accrus de la saison hivernale 2025/26 (n=115)



- Les charges de personnel sont décisives pour l'évolution des coûts: 84,3 % des établissements affichant des coûts totaux en hausse l'ont invoquée comme raison dominante.
- Viennent ensuite les frais de marchandises, d'énergie, d'entretien et de réparation.

# Comparaison avec l'année précédente pour la saison d'hiver 2025/26: observation globale différente dans les zones

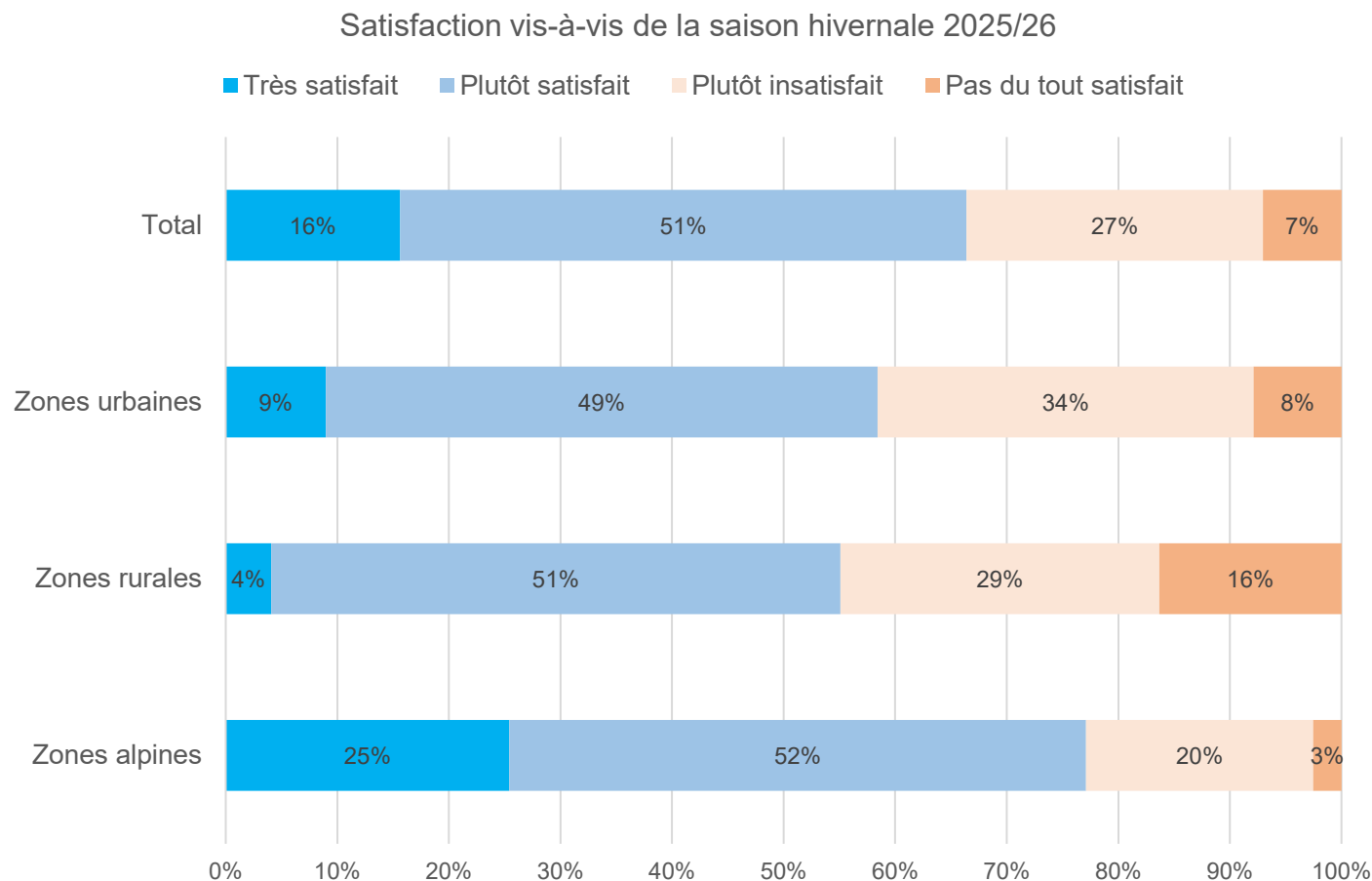
Observation globale du chiffre d'affaires et coûts de la saison hivernale 2025/26 par rapport à l'année précédente



- L'évaluation globale de l'évolution du chiffre d'affaires et des coûts a été plus souvent positive pour les établissements de l'espace alpin.
- Dans les villes, en revanche, plus de 40 % ont fait état d'une évolution globale négative.

Réponses (n)	
Total	253
Zones urbaines	88
Zones rurales	49
Zones alpines	116

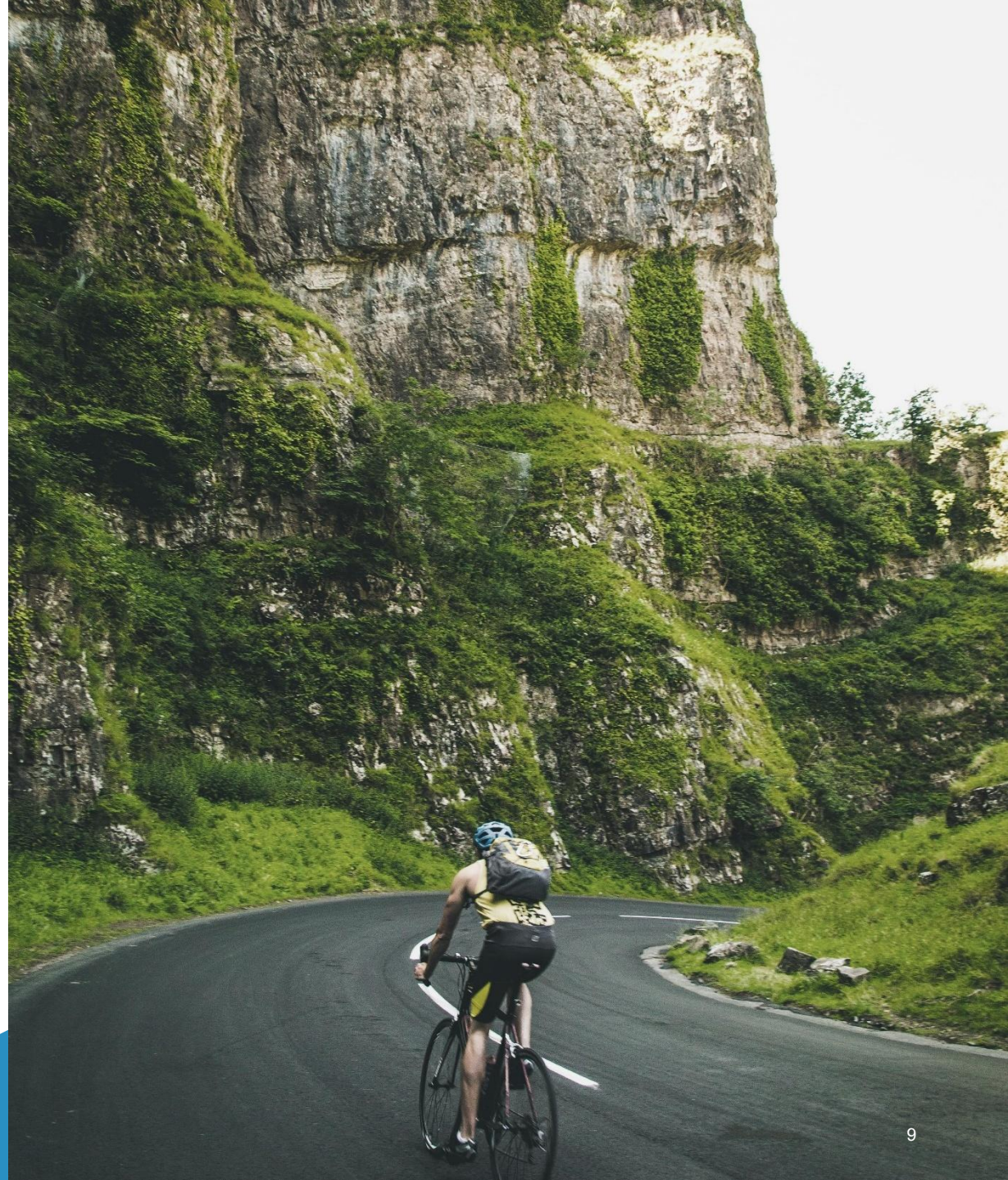
# Déroulement de la saison hivernale 2025/26: satisfaction plus élevée dans l'espace alpin



- Environ deux tiers des établissements sont plutôt satisfaits ou très satisfaits de la saison hivernale écoulée.
- Dans les villes comme dans les zones rurales, une part relativement élevée des personnes interrogées est toutefois moins satisfaite.

Réponses (n)	
Total	256
Zones urbaines	89
Zones rurales	49
Zones alpines	118

## 2. Perspectives: saison estivale 2026



# Résumé: perspectives pour la saison estivale 2026

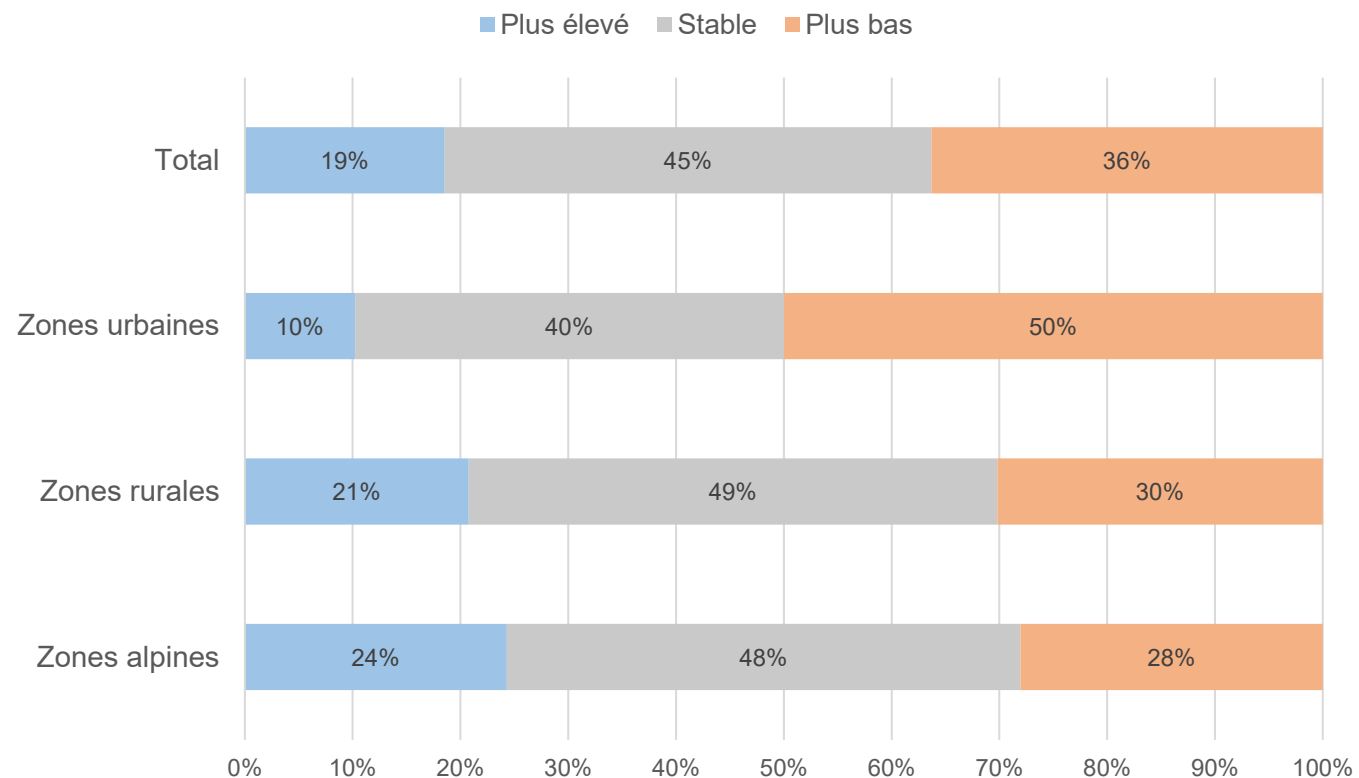
## 2026

- Les prévisions de chiffre d'affaires pour la saison estivale 2026 sont moroses, en particulier dans les villes. Un établissement urbain sur deux s'attend à un chiffre d'affaires inférieur à celui de l'année précédente.
- Ces perspectives tiennent probablement à l'évolution de la situation au Proche-Orient et à ses répercussions sur les flux de clientèle.
- La majorité des établissements (54 %) ne modifient pas leurs prix pour la saison estivale 2026 par rapport à l'année précédente.
- Environ un tiers d'entre eux augmentent les prix: la raison la plus souvent citée est la répercussion des charges de personnel.



# Prévisions pour la saison estivale 2026: attentes pessimistes concernant le chiffre d'affaires

Prévisions de chiffre d'affaires pour la saison estivale 2026 par rapport à l'année précédente

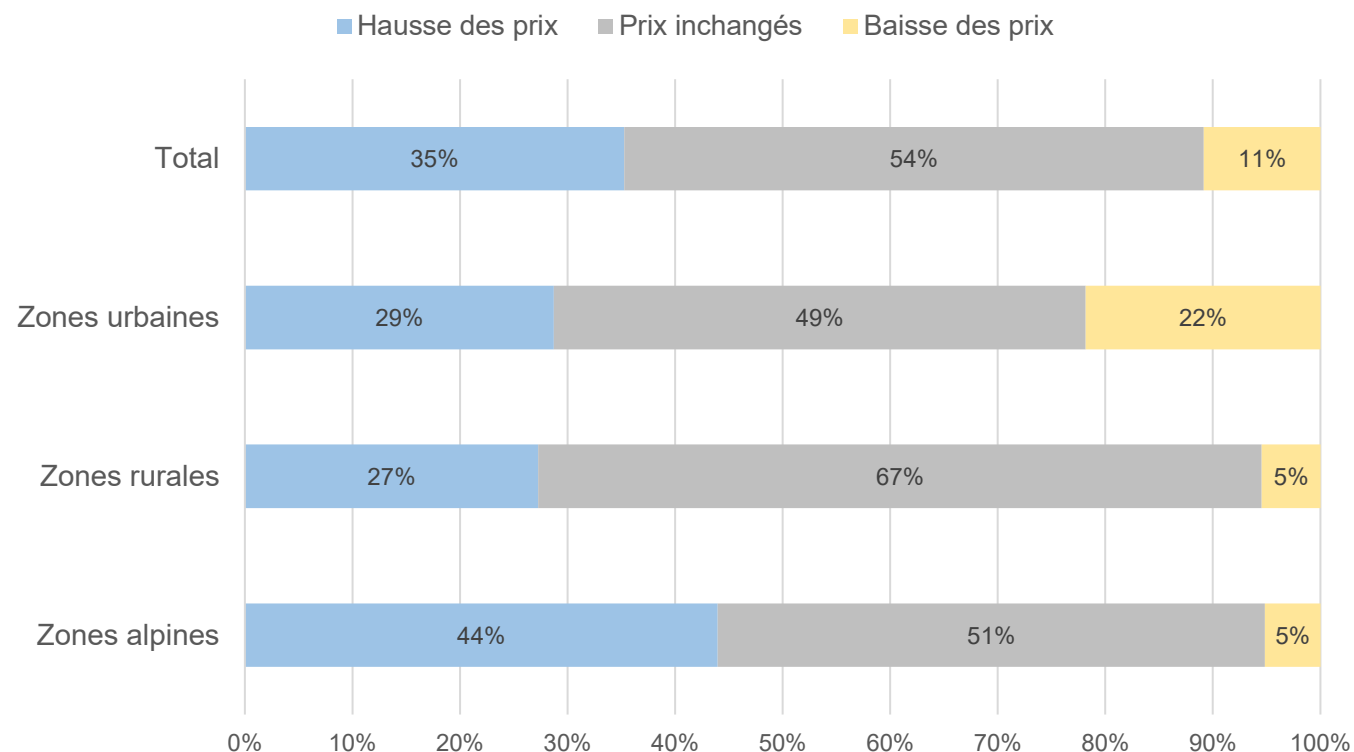


- Seul un établissement sur cinq prévoit un chiffre d'affaires supérieur à celui de l'année précédente pour la saison estivale 2026. Plus d'un tiers s'attend à des pertes de chiffre d'affaires.
- Dans les villes, un établissement sur deux s'attend même à une baisse de son chiffre d'affaires.

Réponses (n)	
Total	248
Zones urbaines	88
Zones rurales	53
Zones alpines	107

# Adaptation des prix pour la saison estivale 2026: prix inchangés dans la plupart des établissements

Modifications des prix pour la saison estivale 2026 par rapport à l'année précédente

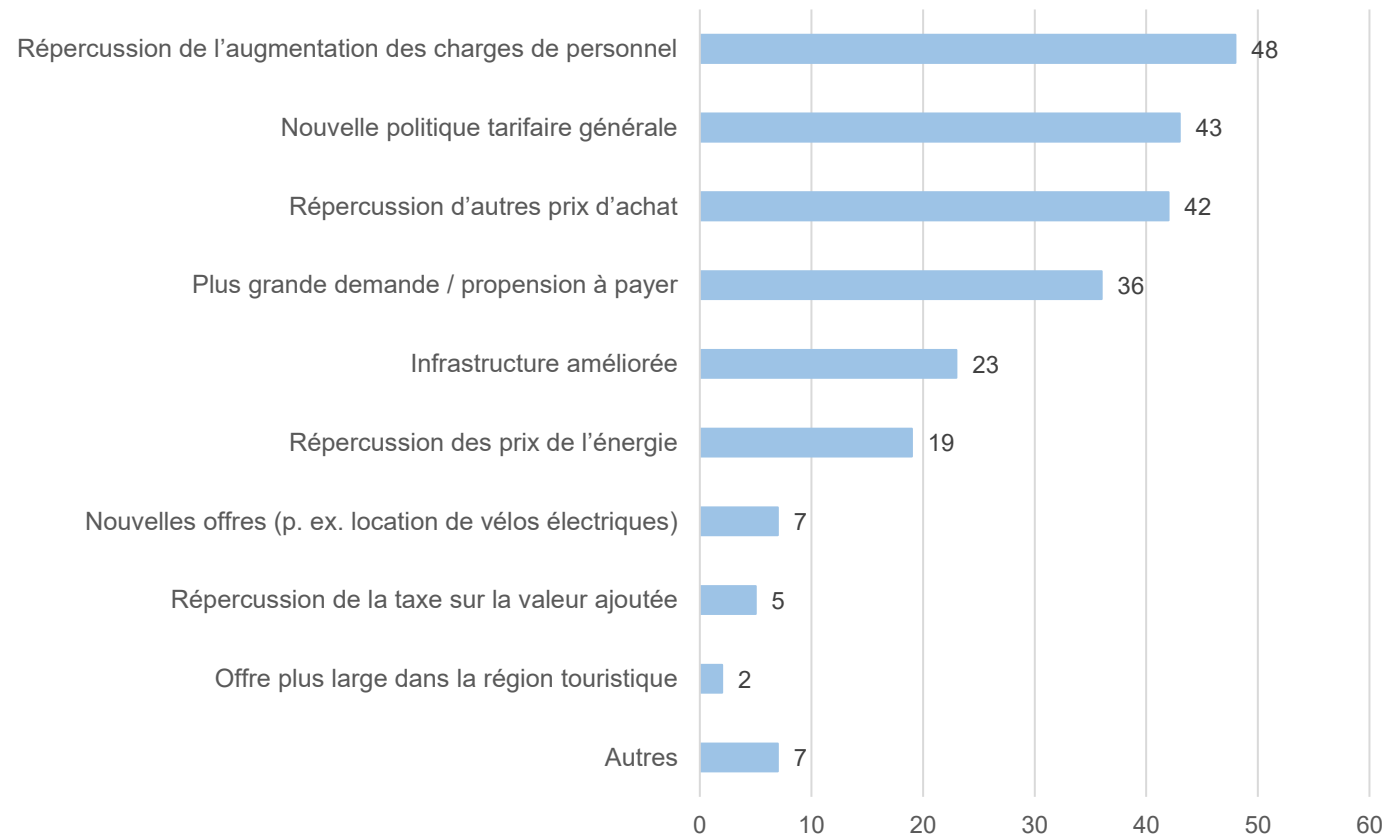


- Plus de 50 % des établissements ne modifient pas leurs prix pour la saison estivale 2026 par rapport à l'année précédente.
- Toutes zones confondues, environ un établissement sur trois a augmenté ses prix. Dans l'espace alpin, la part des hausses de prix est plus élevée (44 %).
- Peu d'établissements procèdent à des réductions de prix. Dans les villes, leur part est légèrement plus élevée (22 %) que dans les autres zones.

Réponses (n)	
Total	258
Zones urbaines	87
Zones rurales	55
Zones alpines	116

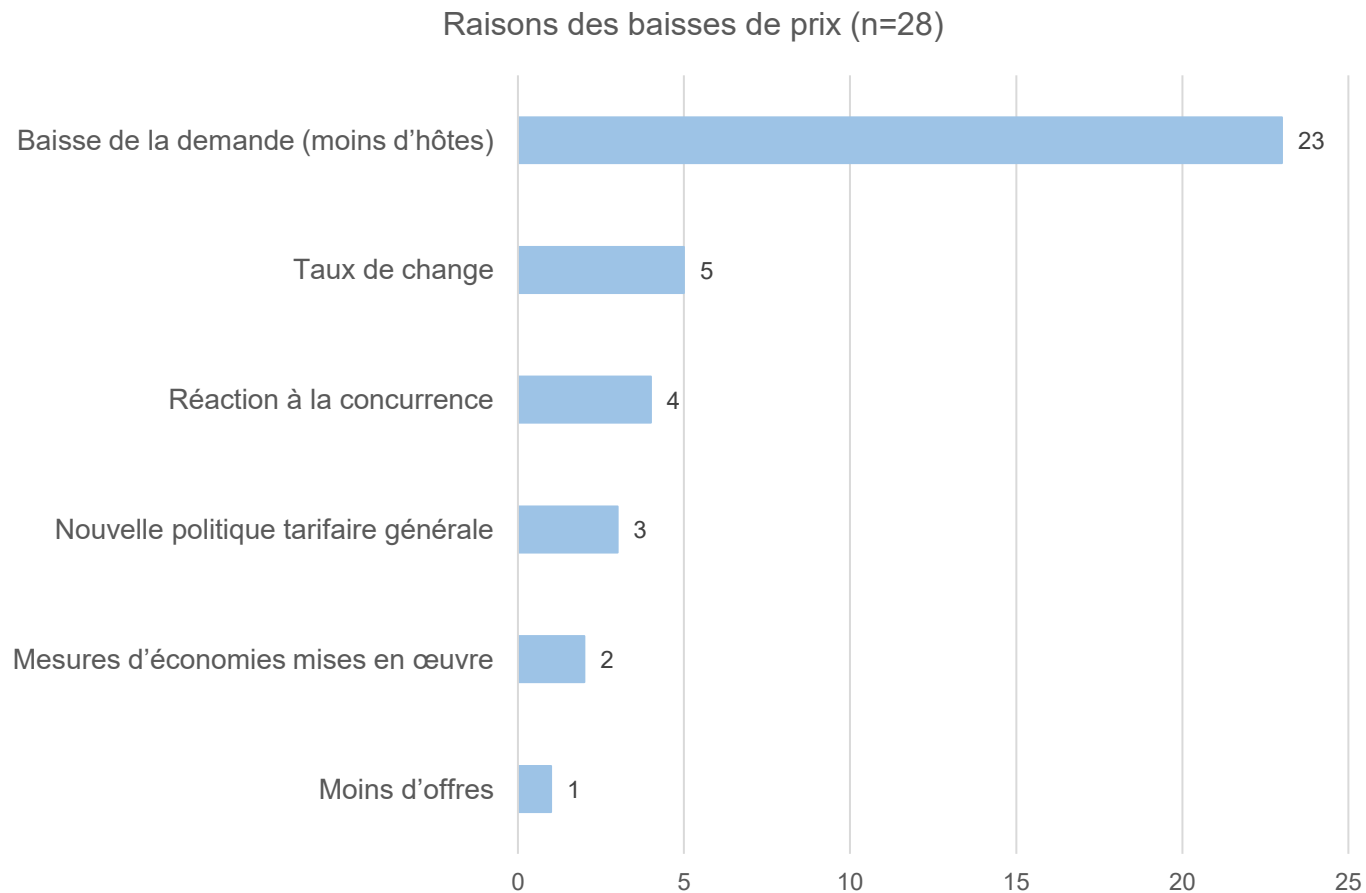
# Hausses de prix dues à divers facteurs

Raisons des hausses de prix (n=91)



- Comme dans les enquêtes précédentes, les frais de personnel et d'achat sont l'une des principales raisons données aux hausses de prix.
- De plus, une nouvelle politique tarifaire fait partie des trois principales raisons d'augmenter les prix.

# Rares baisses de prix en réaction à la demande



- Les baisses de prix ont été rares.
- Les établissements qui ont baissé leurs prix l'ont principalement fait en réaction à une baisse de la demande.

### 3. Évolutions au Proche-Orient et défis de la branche

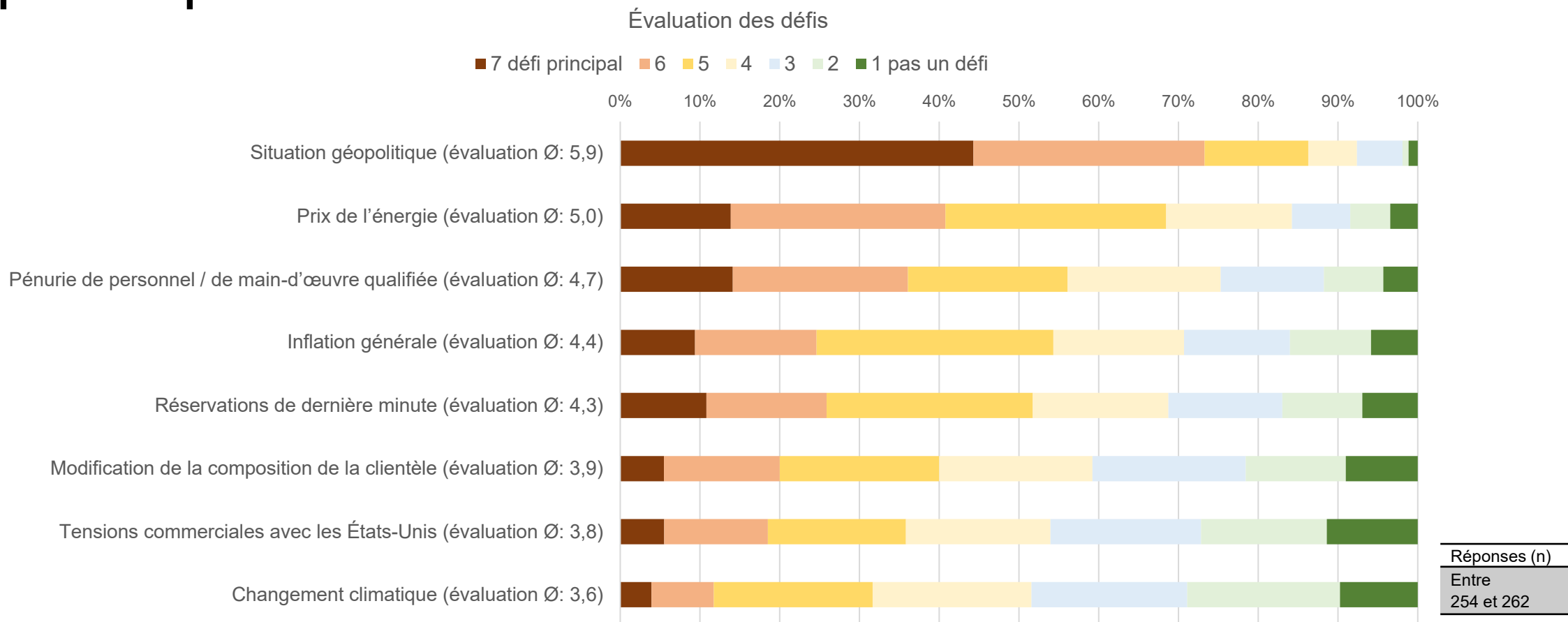


# Grands défis en raison de la situation géopolitique

- La situation géopolitique (guerres, tensions transatlantiques) est considérée comme le plus grand défi après le déclenchement de la guerre au Proche-Orient. L'évolution des prix de l'énergie préoccupe également la branche. Par ailleurs, la pénurie de main-d'œuvre qualifiée reste un problème majeur.
- Plus de 50 % des établissements sont plutôt ou fortement touchés par l'évolution de la situation au Proche-Orient. Les effets positifs ne l'emportent que pour très peu d'entre eux, p. ex. avec le transfert des destinations de voyage en Suisse.
- Les conséquences les plus fréquentes sont la baisse des réservations et les annulations. D'autres effets, tels que les réservations de dernière minute et une plus grande incertitude chez les hôtes, agitent la branche.
- L'impact varie en fonction de la région et de l'origine des hôtes.

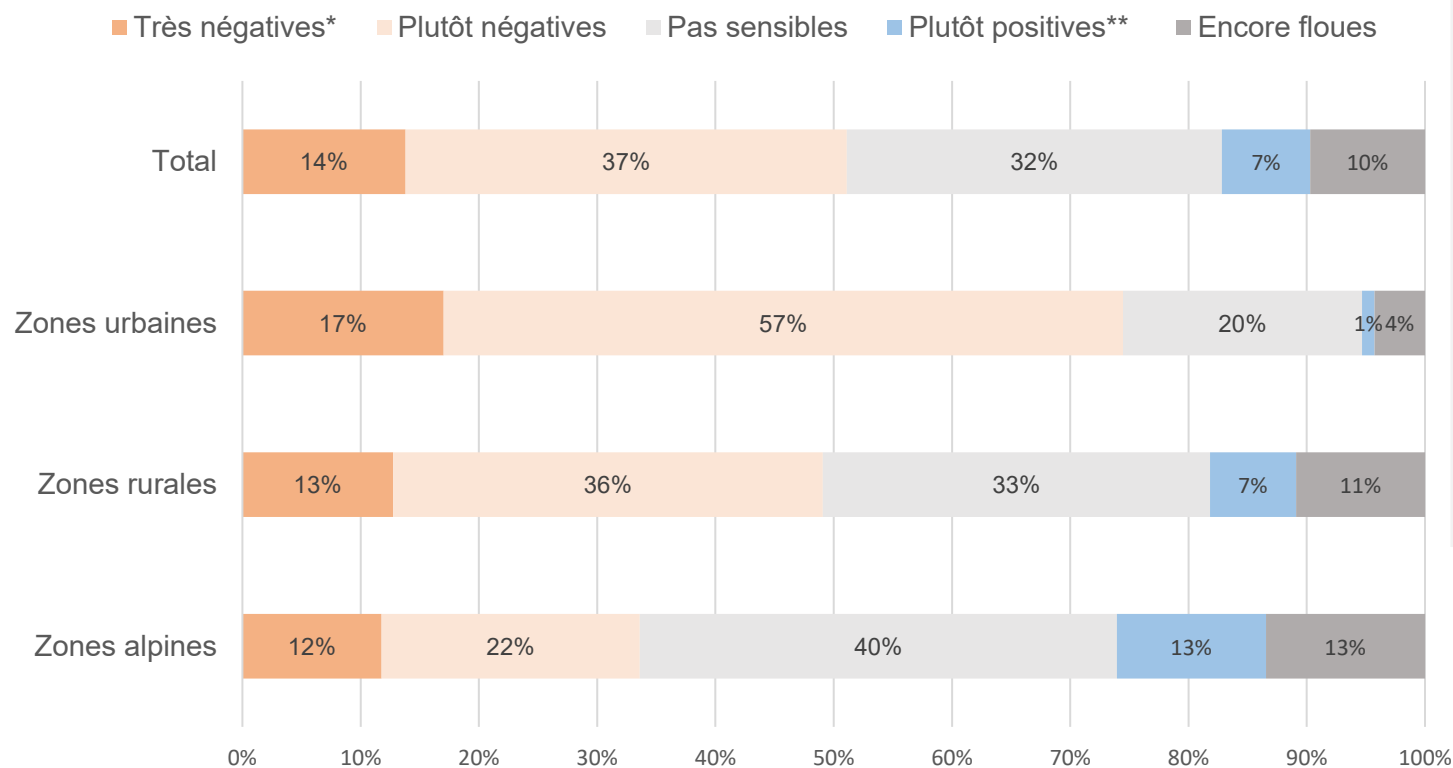


# Défis: la situation géopolitique est une préoccupation majeure; les prix de l'énergie et la pénurie de main-d'œuvre qualifiée préoccupent la branche



# Évolutions au Proche-Orient: plus de la moitié des établissements ressentent des répercussions négatives

Évolutions au Proche-Orient: répercussions sur les réservations



- Plus de la moitié des établissements font état d'effets plutôt négatifs ou très négatifs sur la situation des réservations à cause des développements au Proche-Orient.
- Dans les villes, une plus grande proportion d'établissements (près de trois quarts) indiquent être touchés négativement que dans les zones rurales et alpines.
- Les effets positifs ne l'emportent que dans un petit nombre d'établissements, probablement en raison d'un transfert partiel des destinations de voyage ou d'une augmentation ponctuelle de la demande intérieure.

Réponses (n)	
Total	268
Zones urbaines	94
Zones rurales	55
Zones alpines	119

\* P. ex. nets reculs des réservations / nombreuses annulations

\*\* P. ex. demande supplémentaire en raison du transfert des destinations de voyage

# Évolutions au Proche-Orient: répercussions très négatives au niveau régional



## **Berne (campagne/montagne; sans les villes)**

13 des 53 établissements interrogés (25 %) ressentent de très fortes répercussions négatives.

## **Genève**

5 des 13 établissements interrogés (38 %) ressentent de très fortes répercussions négatives

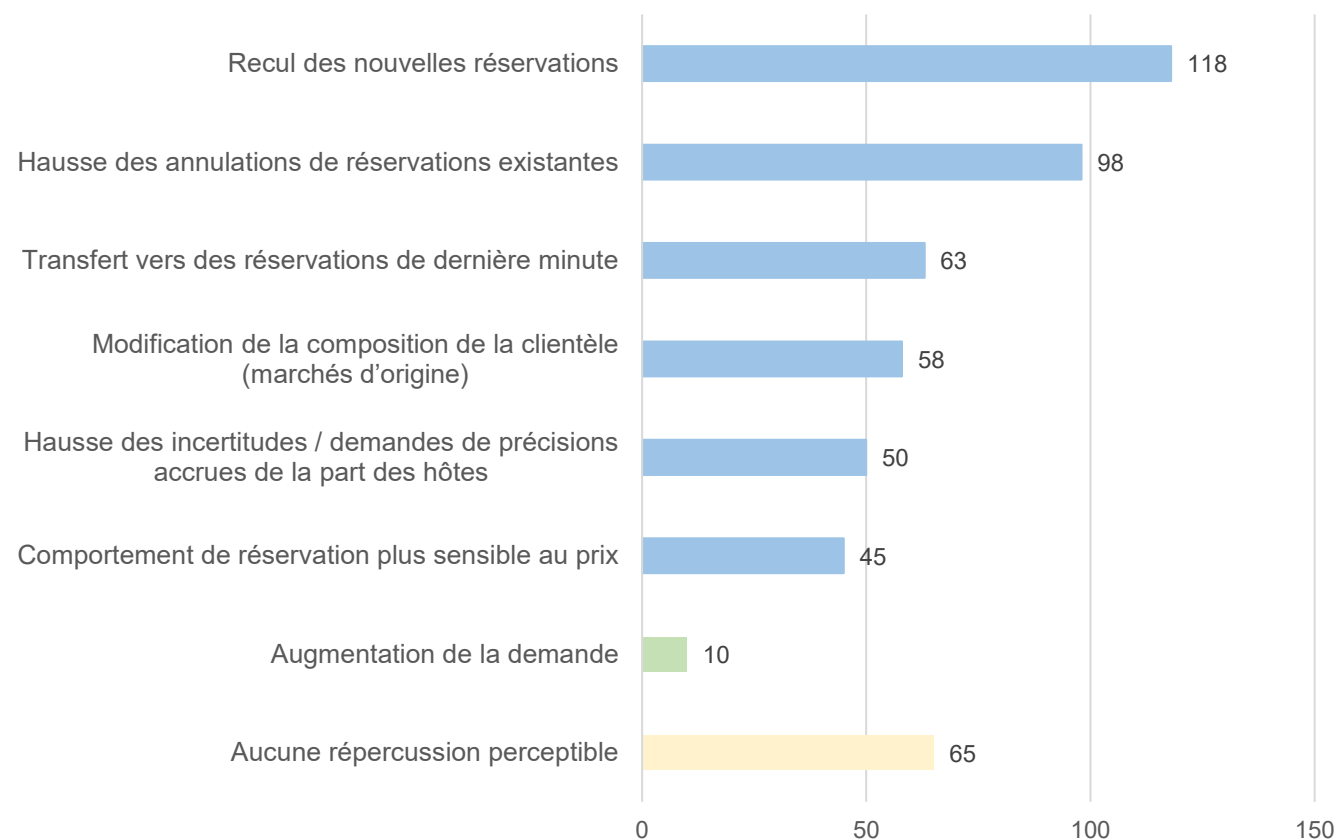
## **Lucerne / lac des Quatre-Cantons**

8 des 33 établissements interrogés (24 %) ressentent de très fortes répercussions négatives.

- Dans certaines régions, on a constaté une multiplication des établissements subissant de très fortes répercussions négatives de la situation au Proche-Orient: Berne (sans les villes), Genève et Lucerne / lac des Quatre-Cantons.
- La liste ne peut pas être interprétée comme exhaustive en raison des échantillons régionaux parfois réduits.

# Évolutions au Proche-Orient: moins de nouvelles réservations et augmentation des annulations

Évolutions au Proche-Orient: répercussions concrètes (n=249)



- Concrètement, près de la moitié des établissements ont indiqué que les évolutions au Proche-Orient avaient entraîné un recul des nouvelles réservations.
- 39 % enregistrent une nette hausse des annulations.
- Certains établissements font face à d'autres conséquences: réservations à court terme, modification de la composition de la clientèle, incertitudes de la clientèle et sensibilité aux prix.

# Évolutions au Proche-Orient: exemples de citations

*«Chute des réservations à partir de la mi-mars.»*

*«Nous dépendons du marché international. Il est particulièrement critique pour nous, surtout pour les mois de basse saison.»*

*«(...) nous constatons que les réservations pour l'été restent très modérées (...). En particulier venant de la région de l'Asie du Sud-Est.»*

*«Plus de nouvelles réservations en provenance d'Asie et du Proche-Orient.»*

*«Comportement de réservation très mitigé et prudent. La guerre au Proche-Orient limite en outre le comportement de voyage et a entraîné des annulations.»*

*«Les hôtes qui ont annulé ne viennent pas seulement du Proche-Orient: il y a aussi celles et ceux qui n'ont pas pu voyager parce que leur escale était à Dubaï (p. ex. venant d'Inde).»*

*«Les gens sont déroutés.»*

*«Compte tenu de la situation mondiale actuelle, les voyageuses et voyageurs attendent avant de réserver leur séjour.»*

*«En raison de la situation géopolitique, nous pensons que davantage de Suissesses et Suisses réserveront leurs vacances dans leur propre pays.»*

*«Notre clientèle est principalement issue de Suisse et d'Europe. Nous ne sommes donc guère concernés actuellement.»*

*«Se répercute plutôt sur notre activité à cause des prix de l'énergie (...).»*

*«La planification du personnel est un défi, car on ne sait pas exactement comment la situation va évoluer.»*